

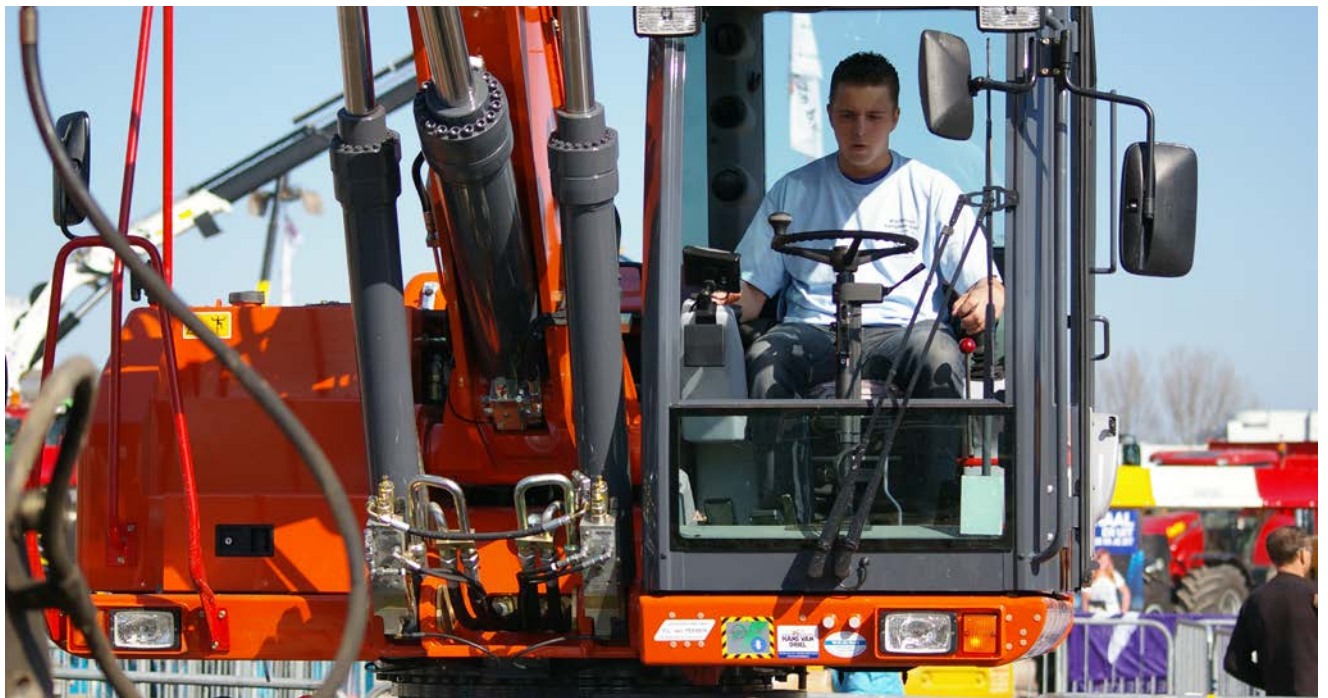


Voor meer info over veilig werken, kijk op [www.agroarbo.nl](http://www.agroarbo.nl)

## Wees wijs met je T-rijbewijs

*Tips en vuistregels voor de toolboxmeeting*

Sinds 1 juli 2015 is voor het besturen van een landbouwtrekker of een zelfrijdend werktuig (dus ook grondverzetmachines) een rijbewijs verplicht. Voor bestaande bestuurders volstaat het B-rijbewijs (mits afgegeven vóór 1 juli 2015) of het trekkercertificaat. Iedereen die na 1 juli 2015 zestien jaar oud wordt of is geworden, moet het T-rijbewijs halen.



Het T-rijbewijs is een officiële rijbewijscategorie, net zoals het auto- of vrachtautorijbewijs. Het hebben van een formeel rijbewijs geeft andere verantwoordelijkheden dan een certificaat. Zo worden er eisen gesteld aan de geestelijke en lichamelijke geschiktheid van de bestuurder. Ook kan de po-

litie je rijbewijs intrekken, bijvoorbeeld vanwege gevaarlijk rijgedrag of overmatig alcoholgebruik. Bij intrekking van het rijbewijs mag je vanaf dat moment geen landbouwtrekker of zelfrijdende machine meer besturen. Dat heeft dus verstrekende gevolgen voor je werk. Wees zuinig op je rijbewijs!

### VOOR WELKE VOERTUIGEN IS EEN T-RIJBEWIJS NODIG OP DE OPENBARE WEG?

#### T-RIJBEWIJS VERPLICHT

Landbouwtrekkers.

Motorrijtuigen met beperkte snelheid, bijvoorbeeld grondverzetmachines (zoals mobiele graafmachines en wielladers) en zelfrijdende landbouwwerktuigen (zoals hakselaars en maaidorsers).

#### T-RIJBEWIJS NIET VERPLICHT

Landbouwtrekkers of motorrijtuigen met beperkte snelheid die inclusief verwisselbaar uitrustingsstuk niet breder zijn dan 1,30 meter en worden gebruikt voor maaien, onkruid bestrijden, vegen, sneeuw ruimen, gladheid bestrijden of hondenpoep verzamelen.

Heftrucks smaller dan 1,30 meter voor het laden en lossen in de directe omgeving van een fabriekshal of magazijn (er mag geen aanhangwagen worden getrokken).

## AANTOONBAAR RIJGESCHIKT

Ook de bestuurder met een T-rijbewijs moet aantoonbaar geestelijk en lichamelijk in staat zijn een motorvoertuig te besturen. Dit wordt getoetst door het CBR door middel van een eigen verklaring met vragen over de gezondheid. Ook bij het omwisselen van het trekkercertificaat voor een T-rijbewijs moet deze eigen verklaring bij de aanvraag worden overlegd. Het omwisselen van het trekkercertificaat kan tot 1 juli 2016. Hou er wel rekening mee dat een eventueel medisch onderzoek al snel drie maanden in beslag neemt.

## BIJ WELKE OVERTREDINGEN KAN IK MIJN RIJBEWIJS KWIJTRAKEN?

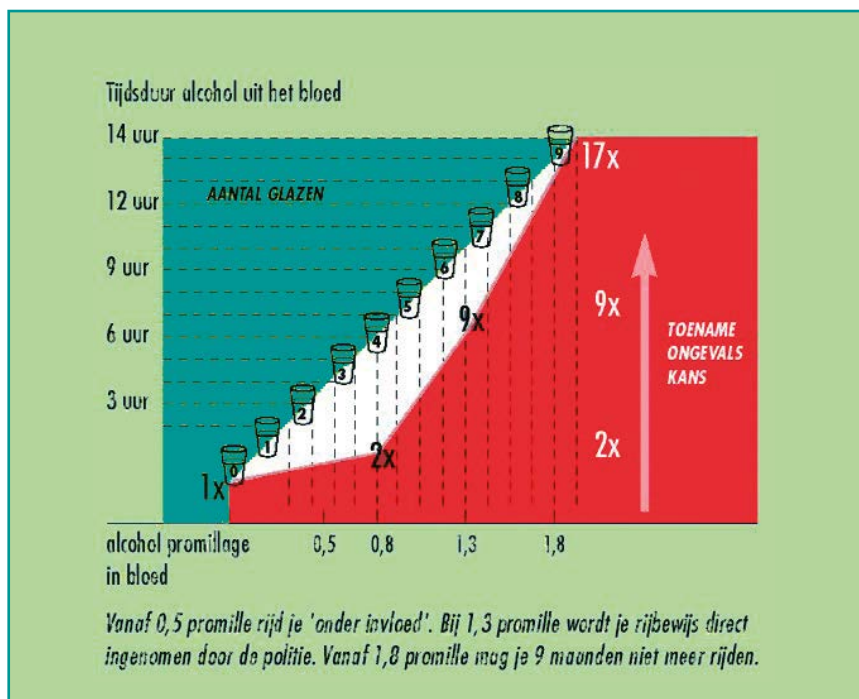
- Rijden onder invloed, waarbij het alcoholgehalte in je bloed meer dan 1,3 promille bedraagt. Voor beginnende bestuurders is dit 0,8 promille.
- Als je weigert mee te werken aan een alcoholonderzoek (blaastest of bloedonderzoek).
- Ernstige snelheidsovertredingen, bijvoorbeeld als je 50 kilometer per uur of meer te hard rijdt. Op de bromfiets geldt dit bij 30 kilometer per uur of meer te hard rijden. Stel dat je wordt gezien tijdens het rijden met je auto met een snelheid van 135 km/u waar je 80 km/u mag, dan ben je je rijbewijs voor een periode kwijt en daarmee ook je T-rijbewijs.
- In gevaar brengen van de veiligheid op de weg, zoals bij het plegen van een overtreding van de Wegenverkeerswet 1994, bijvoorbeeld door roekeloos rijden waarbij er groot gevaar voor de verkeersveiligheid ontstaat.
- Bij openstaande boetes.

## WAT IS HET GEVOLG ALS IK MIJN RIJBEWIJS KWIJT BEN?

Bij invordering van het rijbewijs mag een bestuurder per direct niet meer rijden met een landbouwtrekker, graafmachine enzovoort. Hij mag dus niet meer rijden met alle voertuigen waarvoor een rijbewijs verplicht is. Als de rechter een ontzegging van de rijbevoegdheid oplegt, mag met geen enkel motorrijtuig worden gereden.

## DE GEVOLGEN VOOR HET WERK

Het maakt nogal wat uit of je je rijbewijs kwijt raakt voor tien dagen of voor vijf jaar. Duidelijk is dat het verstreckende gevolgen heeft voor je dagelijks werk. Mogelijk kun je door het verrichten van andere werkzaamheden nog iets voor je werkgever betekenen, maar als dat niet zo is, ligt ontslag binnen de mogelijkheden. Denk bijvoorbeeld aan een vrachtwagenchauffeur bij een transportbedrijf die door te veel drank en een ongeval zijn rijbewijs een jaar kwijt is. Als je geen werkzaamheden kunt verrichten, heb je ook geen recht op loon.



## TIPS EN VUISTREGELS

- Wees je ervan bewust dat het maken van overtredingen verstreckende gevolgen kan hebben voor je werk. Als je rijbewijs wordt ingenomen, blijft er niet veel werk over dat je nog kunt doen.
- Zorg dat je weet wat de maximum snelheid is. Als je 80 km/u rijdt waar 30 km/u is toegestaan, rij je niet heel hard, maar wel veel te hard.
- Drink geen alcohol of doe dat met mate. Heb je toch te veel gedronken, rij dan niet. Let op: het duurt zes uur voordat er vier glazen bier uit je bloed zijn. Als je tot de vroege uurtjes blijft drinken en de volgende dag vroeg begint, is de kans groot dat je rijdt onder invloed.
- Kun je boetes niet betalen? Probeer tijdig actie te ondernemen en laat het niet zover komen dat je je rijbewijs kwijt raakt! Nog beter is het om helemaal geen boete op te lopen.
- Rijd tijdens het werk rustig en beheerst. Haastige spoed is zelden goed. Bedenk dat gevaarlijk, onverantwoord rijden meestal weinig tijdswinst oplevert en wel een verhoogde kans op ongevallen geeft.

TEKST: Corina van Zoest-Meester, adviseur arbo



### **Klagen over invordering van het rijbewijs**

*Vanaf de invordering van het rijbewijs kan elke belanghebbende (dus ook bijvoorbeeld je werkgever) een klaagschrift indienen bij de griffie van de rechtbank. De raadkamer van de rechtbank behandelt dit klaagschrift dan zo spoedig mogelijk, waarbij de beslissing tot inhouding aan diverse normen wordt getoetst. De raadkamer zal, anders dan in de praktijk de officier van justitie doet, de persoonlijke belangen van de belanghebbende afwegen tegen de maatschappelijke belangen van verkeersveiligheid.*